

Guide d'utilisation

No du modèle

168129800FI

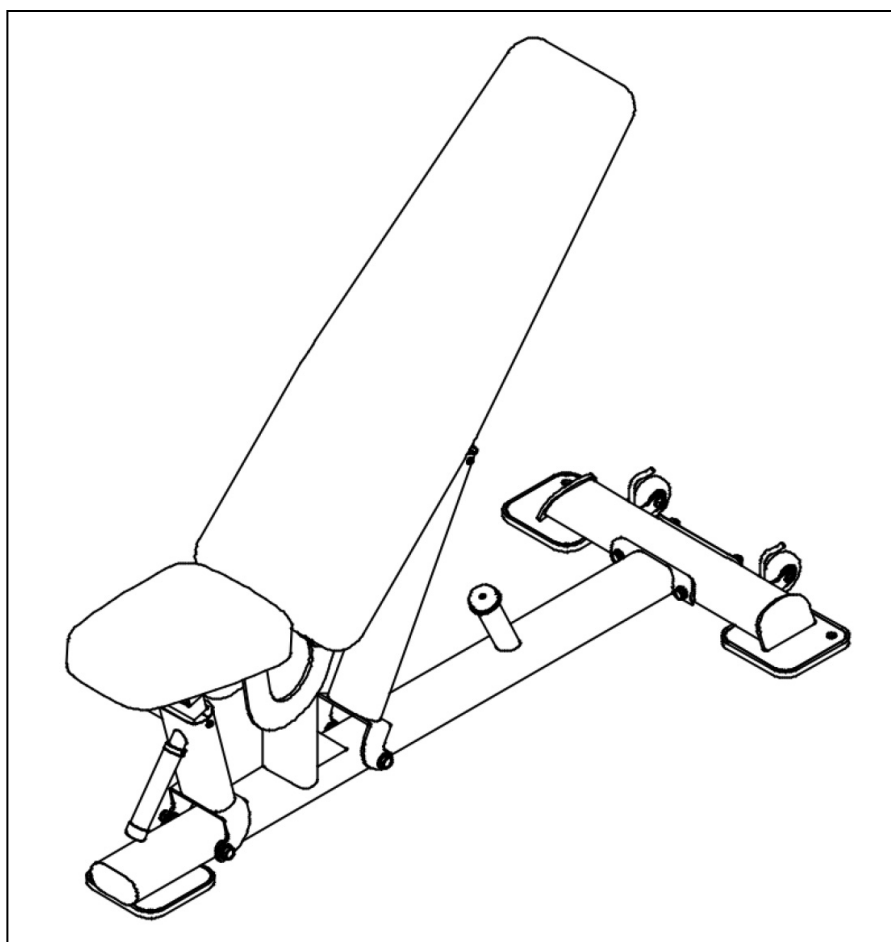
- Assemblage
- Fonctionnement
- Ajustements
- Pièces
- Garantie

AVERTISSEMENT

Lisez et comprenez le guide d'utilisation avant d'utiliser cet appareil.

SPIRIT
COMMERCIAL

**BANC D'EXERCICES PLAT ET
INCLINABLE ST800FI**



Prière de garder aux fins de consultation

TABLE DES MATIÈRES

Enregistrement du produit..... 2

Renseignements importants en matière de sécurité 3

Assemblage..... 6

Déballage 6

Ajustement du banc d'exercices 8

Avantages et conseils sur l'entraînement-résistance 9

Entretien général 10

Plan détaillé 11

Liste des pièces..... 12

Garantie limitée du fabricant 14

Merci d'avoir acheté notre produit. Gardez les renseignements suivants. Prière de ne pas faire ou tenter de faire des personnalisations, des ajustements, des réparations ou de l'entretien qui ne sont pas décrits dans ce guide.



Félicitations pour l'achat de votre nouveau banc d'exercices plat et inclinable ST800FI et bienvenu(e) dans la famille Dyaco Canada!

Merci d'avoir acheté ce banc d'exercices plat et inclinable ST800FI de Dyaco Canada Inc. Votre nouveau banc d'exercices plat et inclinable ST800FI a été fabriqué par l'un des meilleurs fabricants de produits de conditionnement sur le marché et est accompagné de l'une des meilleures garanties qui soit. Dyaco Canada Inc. fera tout en son possible pour que votre expérience, en tant que propriétaire, soit des plus satisfaisantes au cours des années à venir. Le commerçant local où vous avez acheté ce banc d'exercices plat et inclinable est votre gestionnaire pour tous vos besoins en matière de garantie et de services Dyaco Canada Inc. Il est responsable de vous fournir le soutien technique et le service personnel pour vous renseigner davantage et résoudre les difficultés que vous rencontrerez.

Prenez quelques minutes pour noter le nom du commerçant, son numéro de téléphone et la date d'achat ci-dessous afin de faciliter toute communication ultérieure. Nous apprécions votre confiance et nous nous souviendrons toujours que vous êtes la raison d'être du succès de notre entreprise. Veuillez remplir et poster votre carte d'enregistrement dès aujourd'hui, et profitez de votre nouveau banc d'exercices plat et inclinable.

Votre commerçant dans le domaine de la santé,
Dyaco Canada Inc.

Nom du commerçant _____
Numéro de téléphone du commerçant _____
Date d'achat _____

ENREGISTREMENT DU PRODUIT

ENREGISTREZ VOTRE NUMÉRO DE SÉRIE

Veuillez enregistrer le numéro de série de ce produit de conditionnement dans l'espace ci-dessous.

Numéro de série _____

ENREGISTREMENT DE VOTRE ACHAT

La carte d'enregistrement libellée à l'adresse de l'expéditeur doit être remplie au complet et retournée à Dyaco Canada Inc.

AVANT DE COMMENCER

Merci d'avoir acheté le banc d'exercices plat et inclinable ST800FI. Nous sommes fiers d'avoir fabriqué ce produit de qualité et nous espérons qu'il vous procurera de nombreuses heures d'entraînement profitable pour que vous vous sentiez mieux, que vous paraissiez mieux et que vous profitiez davantage d'une vie bien remplie. C'est un fait accompli qu'un programme d'exercices régulier peut améliorer votre santé physique et mentale. Trop souvent, notre style de vie affairé limite le temps et l'occasion de nous entraîner. Le banc d'exercices inclinable ST800FI offre une méthode simple et pratique de vous engager pleinement dans votre bonne forme physique et d'avoir un style de vie plus satisfaisant.

Lisez ce guide attentivement avant d'utiliser le banc d'exercices inclinable ST800FI. Même si Dyaco Canada Inc. fabrique ses produits en utilisant les meilleurs matériaux et emprunte les normes de fabrication les plus élevées en plus du contrôle de qualité, il se peut qu'il manque des pièces ou que certaines pièces n'aient pas les bonnes mesures. Si vous avez des questions ou des problèmes concernant les pièces incluses avec votre banc d'exercices inclinable ST800FI, ne retournez pas le produit. **Communiquez d'abord avec nous!** S'il manque une pièce ou si elle est défectueuse, appelez-nous sans frais au numéro 1-888-707-1880. Notre service à la clientèle peut vous aider de 8 h 30 à 17 h (heure normale de l'est), du lundi au vendredi. Assurez-vous d'avoir le nom et le numéro du modèle du produit lorsque vous nous contactez.

RENSEIGNEMENTS IMPORTANTS EN MATIÈRE DE SÉCURITÉ

⚠ MISE EN GARDE

Des blessures graves peuvent s'ensuivre si ces précautions ne sont pas observées.

- Passez un bilan de santé avant de vous engager dans tout programme d'exercices.
- Arrêtez de vous exercer si vous sentez que vous allez vous évanouir, vous êtes étourdi ou vous éprouvez de la douleur, et consultez votre médecin.
- Obtenez les renseignements avant d'utiliser l'appareil.
- Lisez et comprenez le guide d'utilisation et toutes les mises en garde affichées sur le banc d'exercices avant de l'utiliser.
- Éloignez les enfants de 12 ans et moins du banc d'exercices. Les adolescents de 13 et plus qui sont handicapés doivent être surveillés.
- Éloignez le corps et les vêtements lâches des pièces mobiles.
- Utilisez le banc d'exercices tel qu'il a été conçu; ne le modifiez pas.
- Inspectez le banc d'exercices avant de l'utiliser. Ne l'utilisez pas s'il est endommagé ou s'il ne fonctionne pas tel que prévu.
- Ne l'utilisez pas si une pièce est usée, effilochée ou endommagée.
- N'essayez pas de réparer le banc d'exercices s'il est brisé ou bloqué. Avertissez le personnel responsable.
- Rapportez tout mauvais fonctionnement, dommage ou toute réparation effectuée au personnel responsable.
- Remplacez les étiquettes de mise en garde si elles sont endommagées, usées ou illisibles.

- N'utilisez pas le banc d'exercices à l'extérieur.
- Poids total limite : 1000 livres
Poids limite de l'utilisateur ou de l'utilisatrice : 300 livres
Poids limites des haltères : 700 livres

PRÉCAUTIONS À PRENDRE À L'INTENTION DE L'INSTALLATION

- Lisez le guide d'utilisation attentivement avant d'assembler, de faire l'entretien ou d'utiliser l'équipement.
- Assurez-vous que chaque banc d'exercices est installé et est utilisé sur une surface solide et au niveau. N'installez pas l'équipement sur une surface inégale.
- Assurez-vous que tous les utilisateurs et toutes les utilisatrices sont entraîné(e)s de façon appropriée sur la manière d'utiliser l'équipement.
- Assurez-vous qu'il y a suffisamment d'espace pour accéder et utiliser l'équipement de façon sécuritaire.
- Vérifiez l'équipement régulièrement pour vous assurer qu'il est bien entretenu et surveillez surtout les endroits où il use plus rapidement.
- Remplacez immédiatement les composantes trop usées ou endommagées. Si vous n'êtes pas en mesure de remplacer ces composantes, entreposez l'équipement jusqu'à ce qu'il soit réparé.
- Utilisez seulement les composantes fournies par Dyaco Canada pour faire l'entretien ou réparer l'équipement.
- Gardez un carnet de réparation pour tous les travaux d'entretien.

NOTE : L'utilisateur, le propriétaire ou l'opérateur de l'installation sont responsables de s'assurer que l'entretien régulier est effectué.

LIGNES DIRECTRICES SUR LA SÉCURITÉ ET LES PRATIQUES

Dyaco Canada recommande que tout l'équipement et les accessoires de sport soient utilisés dans un endroit surveillé et qu'ils soient placés dans un endroit dont l'accès est contrôlé. Le contrôle demeure la responsabilité du propriétaire et l'étendue du contrôle est à sa discrétion. L'acheteur et l'utilisateur des produits Dyaco Canada sont responsables de lire et de comprendre le guide d'utilisation et les étiquettes de mise en garde; ils sont aussi responsables de renseigner les individus, qu'ils soient les utilisateurs ou le personnel de supervision, sur la façon appropriée d'utiliser l'équipement.

UTILISATION APPROPRIÉE

Utilisez le banc d'exercices tel que décrit dans ce guide. Des blessures peuvent s'ensuivre si les précautions appropriées ne sont pas suivies.

- Ne vous appuyez pas ou ne tirez pas sur le cadre ou une composante quelconque, que le banc d'exercices soit ou ne soit pas utilisé. L'utilisation inadéquate ou inappropriée peut causer des blessures à l'utilisateur ou à une personne à proximité.
- N'utilisez pas le banc d'exercices s'il n'est pas placé sur une surface au niveau ou s'il n'est pas installé correctement.
- Assurez-vous qu'il y a un périmètre adéquat sécuritaire entre le banc d'exercices, les murs et tout autre équipement. L'installation doit offrir un espace d'utilisation et d'entraînement approprié.

ENTRETIEN

L'entretien préventif permet d'utiliser l'équipement de façon sécuritaire et réduit le risque de blessures. Effectuez les exigences d'entretien tel que demandé dans le guide d'utilisation (voir le tableau à la page 10).

CONFORMITÉ NORMALE

Les produits de Dyaco Canada répondent et dépassent les normes ASTM et EN en vigueur.

PLAQUES DE DÉCALCOMANIE DE MISE EN GARDE ET D'AVERTISSEMENT

- Les plaques de décalcomanie de mise en garde indiquent une situation de danger possible qui, si elle n'est pas évitée, pourrait causer la mort ou des blessures graves.
- Les plaques de décalcomanie d'avertissement indiquent une situation de danger possible qui, si elle n'est pas évitée, pourrait causer des blessures superficielles ou modérées.

SAUVEGARDEZ CES RENSEIGNEMENTS ET PENSEZ SÉCURITÉ!

ASSEMBLAGE DU MODÈLE ST800FI

Pour éviter d'endommager ce banc d'exercices plat et inclinable ST800FI, veuillez suivre les étapes d'assemblage dans l'ordre présenté. Assurez-vous de lire votre guide d'utilisateur et d'assemblage avant d'utiliser votre nouveau banc d'exercices plat et inclinable ST800FI.

Utilisez les diverses listes dans ce guide pour tenir compte de toutes les pièces incluses lors de l'assemblage. Si des pièces de rechange sont nécessaires, prenez le numéro et la description de la pièce à partir des listes. Utilisez seulement nos pièces de rechange en faisant l'entretien, sinon la garantie sera annulée; des blessures personnelles pourraient aussi s'ensuivre.

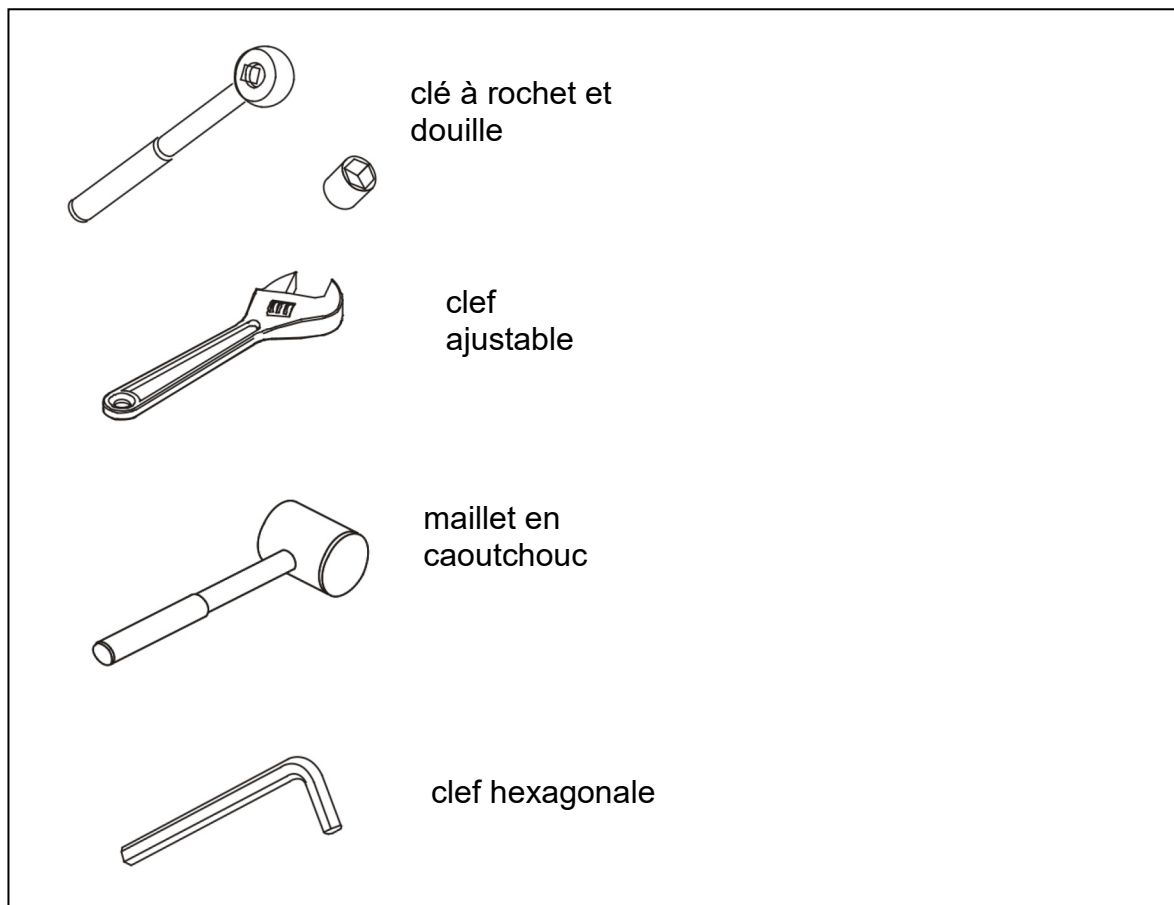
Suite à l'assemblage, vérifiez si toutes les opérations sont effectuées facilement. Si vous rencontrez des difficultés, vérifiez d'abord s'il n'y a pas eu d'erreurs dans les renseignements d'assemblage. Pour recevoir de l'aide supplémentaire, appelez votre commerçant. Assurez-vous d'avoir le numéro de série de l'équipement avant de l'appeler.

NOTE : Au cours de l'assemblage, il est recommandé de visser partiellement tous les boulons avant de les serrer fermement.

DÉBALLAGE

Coupez les courroies, enlevez les agrafes de la moitié inférieure de la boîte et levez la moitié supérieure. Les ferrures sont situées dans les trous des tubes et des supports correspondants.

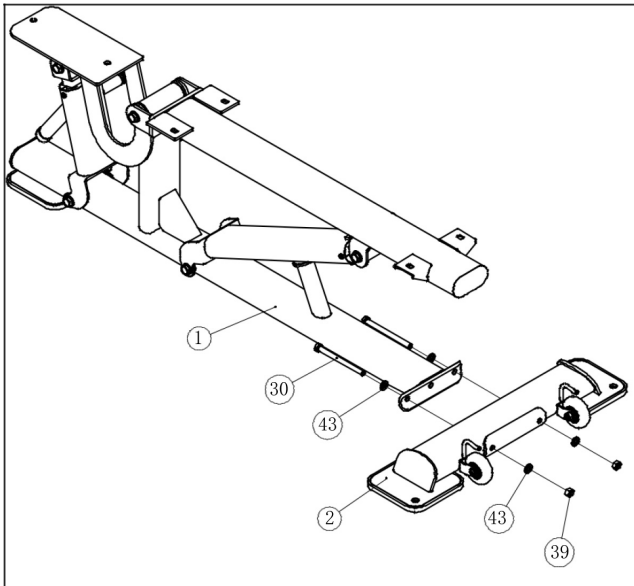
OUTILS NÉCESSAIRES ET GUIDE DES FERRURES DU MODÈLE **ST800FI**



ÉTAPE 1 DU MODÈLE **ST800FI**

- Attachez le support arrière (2) au support de la base (1).
- Serrez-les avec deux boulons à tête hexagonale M10 x 130 (30), deux écrous freinés M10 en nylon (39) et quatre rondelles Ø11 x Ø20 x 2 (43).

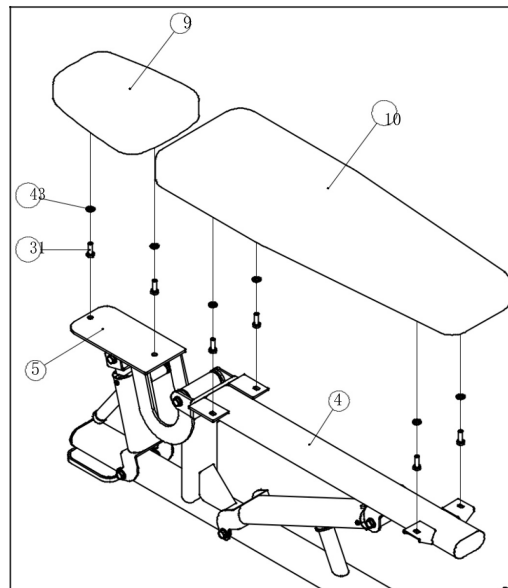
Note : Serrez les boulons fermement à l'aide de la clef.



ÉTAPE 2 DU MODÈLE **ST800FI**

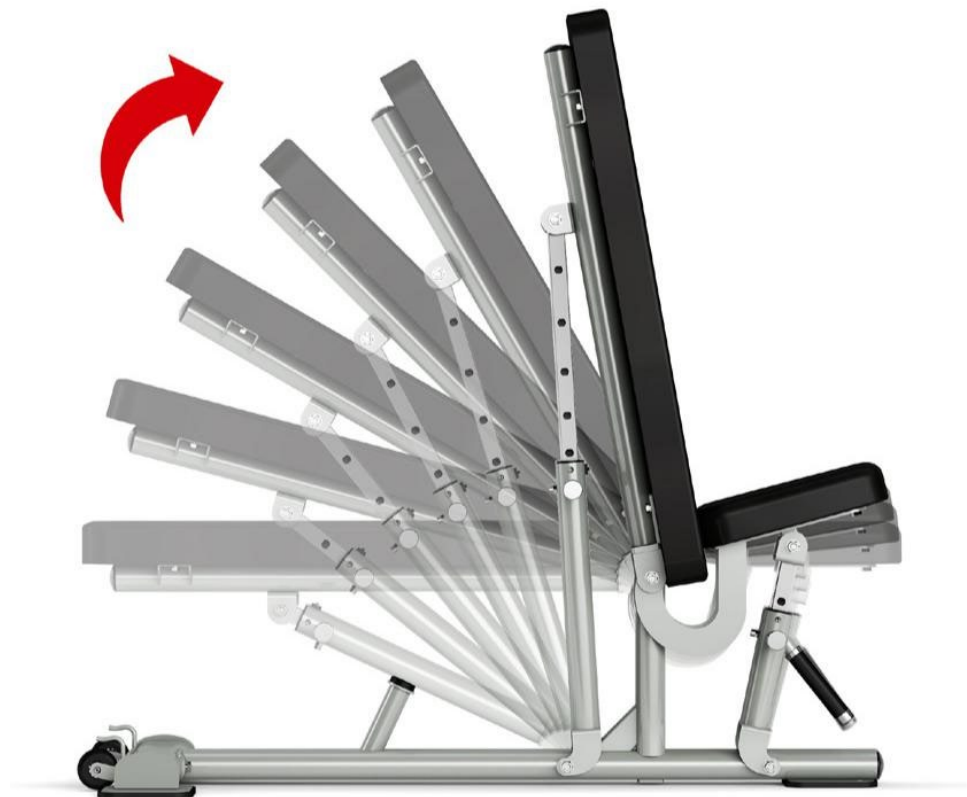
- Attachez le siège (9) au support du siège (5) et le dossier (10) au support du dossier (4).
- Serrez-les avec six boulons à tête hexagonale M10 x 30 (31) et six rondelles Ø11 x Ø20 x 2 (43).

Note : Serrez les boulons fermement à l'aide de la clef.



AJUSTEMENT DU BANC

Le siège et le dossier peuvent être ajustés pour vous donner une gamme d'exercices variée. L'angle du dossier s'ajuste à six différents degrés tel qu'illustré ci-dessous. Tirez simplement la goupille à ressort et ajustez l'angle au degré que vous désirez. Une fois que vous avez choisi le degré, assurez-vous que la goupille à ressort est complètement insérée dans le trou avant de commencer la séance d'exercices.



BANDES D'EXERCICES

Certains utilisateurs vont profiter davantage du banc en utilisant les bandes d'exercices. Deux crochets sont situés dans la partie arrière du banc, près des roues de déplacement, pour vous permettre d'y accrocher les bandes d'exercices. Assurez-vous que les bandes d'exercices que vous utilisez sont en bonne condition et qu'elles sont bien accrochées au banc avant de commencer la séance d'exercices.



AVANTAGES DE L'ENTRAÎNEMENT-RÉSISTANCE ET CONSEILS

Consultez toujours un médecin avant de vous engager dans un programme d'exercices. Pour réussir dans votre programme d'exercices, il est important de développer une compréhension des principes de base de l'entraînement-résistance. Maintenant que vous avez assemblé votre banc d'exercices de Dyaco Canada, c'est normal que vous vouliez commencer immédiatement. Tout d'abord, fixez-vous quelques buts et attentes réalistes à court terme. Choisissez une routine d'exercices appropriée qui répond le mieux à vos besoins individuels.

- Réchauffez-vous convenablement avant de vous engager dans l'entraînement-résistance. Les exercices d'étirement, de yoga, de jogging, de callisthénie ou toutes autres exercices cardiovasculaires peuvent préparer votre corps aux charges plus lourdes que vous effectuerez avec les poids et haltères.
- Apprenez à effectuer les exercices correctement avant d'utiliser des poids plus lourds. La bonne forme est importante pour éviter les blessures et vous assurer que vous exercez les groupes de muscles appropriés.
- Connaissez vos limites. Si vous commencez dans un programme d'entraînement-résistance ou si vous revenez après l'avoir délaissé pour quelque temps, commencez lentement et prenez le temps de développer la force. Ne prenez pas de raccourci.
- Portez attention à la respiration. La règle générale à suivre consiste à inspirer dans la partie où vous ne forcez pas et à expirer dans la partie où vous forcez. Ne retenez jamais la respiration.
- La phase de récupération est importante pour vous permettre de réaliser vos buts. Attendez entre 48 et 72 heures avant d'entraîner les mêmes muscles. Si vous éprouvez encore de la douleur musculaire après cette période de temps, reposez-vous plus longtemps jusqu'à ce que la douleur ait diminué considérablement.
- Pour atteindre les meilleurs résultats et éviter les blessures, consultez un professionnel en conditionnement pour vous aider à développer un programme d'exercices complet.

ENTRETIEN GÉNÉRAL

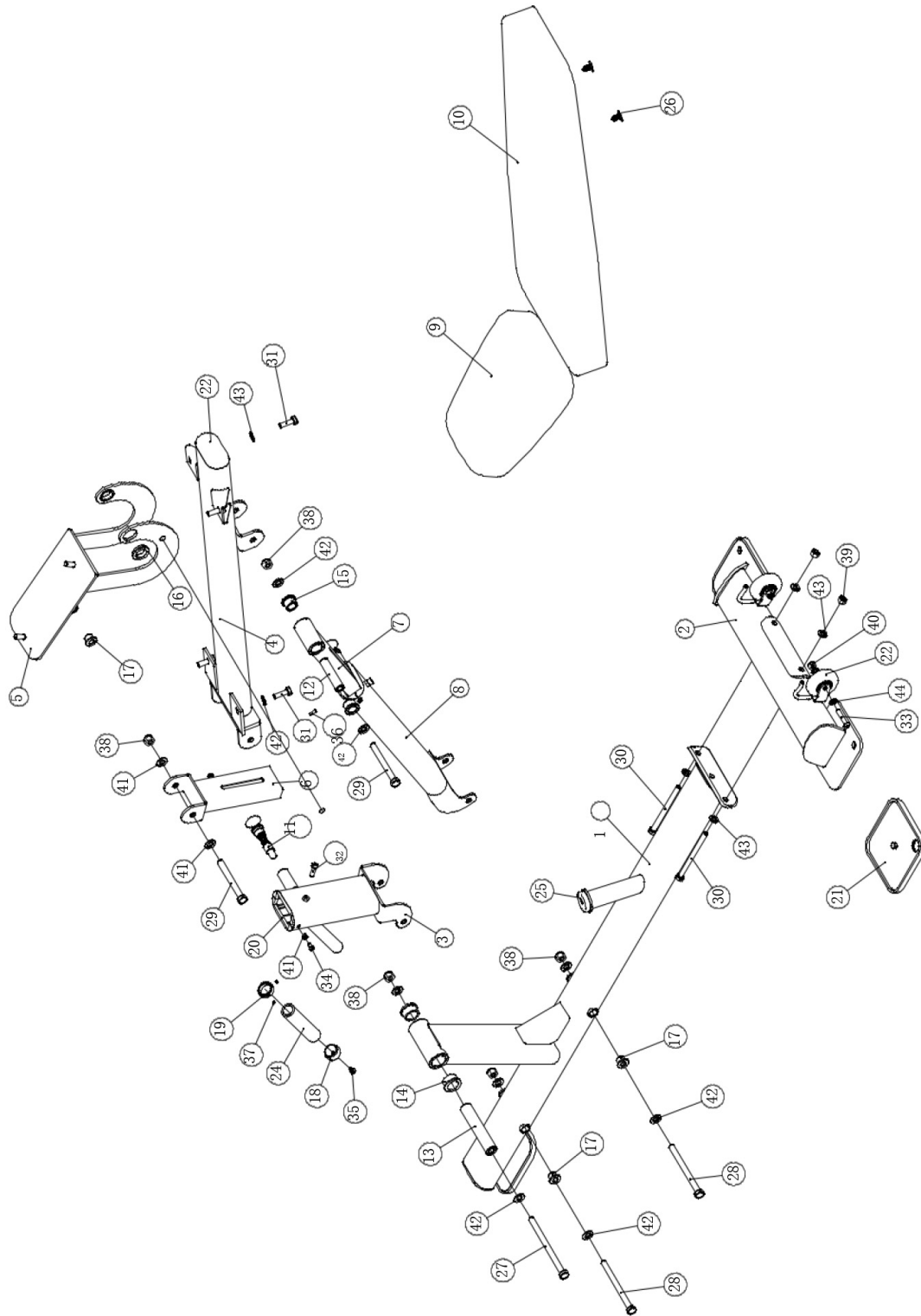
Pour obtenir le meilleur rendement possible, Dyaco Canada Inc. recommande de suivre l'horaire d'entretien ci-dessous. Vérifiez l'intégrité et la fonction des pièces suivantes. Remplacez immédiatement toutes les composantes qui sont usées. Votre équipement est offert avec une plaque de décalcomanie commerciale concernant l'horaire à suivre. Pour l'utilisation à domicile, veuillez suivre l'horaire d'entretien ci-dessous :

ROUTINE	COMMERCIAL	RÉSIDENTIEL	DERNIÈRE DATE D'ENTRÉE
Nettoyez le revêtement.	Chaque jour	Chaque semaine	
Inspectez toutes les plaques de décalcomanie.	Chaque semaine	Tous les trois mois	
Inspectez si tous les écrous et tous les boulons sont bien serrés.	Chaque semaine	Tous les trois mois	
Inspectez la surface antidérapante.	Chaque semaine	Tous les trois mois	
Nettoyez et cirez tous les finis brillants.	Tous les six mois	Chaque année	

Écrous et boulons :

Inspectez tous les écrous et les boulons pour voir s'ils se desserrent et serrez-les si nécessaire. Serrez-les périodiquement pour vous assurer que toutes les ferrures sont serrées convenablement.

Plan détaillé



Liste des pièces

No	No DE PIÈCE	DESCRIPTION	QTÉ
1	9800FI01	Support de la base	1
2	9800FI02	Support arrière	1
3	9800FI03	Support ajustable avant (externe)	1
4	9800FI04	Support du dossier	1
5	9800FI05	Support du siège	1
6	9800FI06	Support ajustable avant (interne)	1
7	9800FI07	Support ajustable arrière (interne)	1
8	9800FI08	Support ajustable arrière (externe)	1
9	9800FI09	Siège	1
10	9800FI10	Dossier	1
11	9800FI11	Goupille à ressort	2
12	9800FI12	Essieu	1
13	9800FI13	Essieu	1
14	9800FI14	Bague Ø38 x Ø25,4 x 18	2
15	9800FI15	Bague Ø31 x Ø19 x 20	2
16	9800FI16	Bague Ø38 x Ø25,4 x 7,5	2
17	9800FI17	Bague Ø25 x Ø12,2 x 13	6
18	9800FI18	Capuchon en aluminium Ø25	1
19	9800FI19	Anneau en aluminium Ø25	1
20	9800FI20	Tube-guide en plastique	4
21	9800FI21	Couvercle du pied	3
22	9800FI22	Bouchon PT50 x 100	2
23	9800FI23	Roue	2
24	9800FI24	Manchon	1
25	9800FI25	Butoir en caoutchouc	1
26	9800FI26	Bouchon	2
27	9800FI27	Boulon à tête hexagonale M12 x 160	1
28	9800FI28	Boulon à tête hexagonale M12 x 140	2
29	9800FI29	Boulon à tête hexagonale M12 x 110	2
30	9800FI30	Boulon à tête hexagonale M10 x 130	2
31	9800FI31	Boulon à chapeau à tête creuse M8 x 30	6
32	9800FI32	Boulons à tête cylindrique hexagonale M8 x 30	2
33	9800FI33	Boulon à chapeau à tête creuse M8 x 45	2
34	9800FI34	Boulon à chapeau à tête creuse M6 x 12	4

No	No DE PIÈCE	DESCRIPTION	QTÉ
35	9800FI35	Vis à tête plate M6 x 15	1
36	9800FI36	Vis à tête creuse M6 x 15	2
37	9800FI37	Vis à tête creuse M5 x 3	2
38	9800FI38	Écrou freiné en nylon M12	5
39	9800FI39	Écrou freiné en nylon M10	2
40	9800FI40	Écrou freiné en nylon M8	2
41	9800FI41	Écrou mince à tête hexagonale M6	4
42	9800FI42	Rondelle Ø13 x Ø24 x 1,5	10
43	9800FI43	Rondelle Ø11 x 20 x 2	10
44	9800FI44	Rondelle Ø9 x Ø16 x 1,5	4

Garantie limitée du fabricant

Dyaco Canada Inc. offre une garantie sur toutes les pièces du banc d'exercices plat et inclinable pendant les périodes de temps énumérées ci-dessous, à partir de la date de vente au détail tel que déterminé par le reçu d'achat. La responsabilité de Dyaco Canada Inc. comprend l'approvisionnement de nouvelles pièces ou de pièces fabriquées, au choix de Dyaco Canada Inc., et le soutien technique de nos commerçants indépendants et de nos compagnies d'entretien. En cas de l'absence d'un commerçant ou d'une compagnie d'entretien, Dyaco Canada Inc. s'occupera directement de la gestion de ces garanties. La période de garantie s'applique aux composantes suivantes :

Cadre : 10 ans Pièces : 5 ans Revêtement et poignées : 6 mois

RESPONSABILITÉS NORMALES DE L'INSTALLATION

L'installation est responsable des items suivants :

1. La carte d'enregistrement de la garantie doit être remplie et acheminée à l'adresse indiquée sur la carte en dedans de 10 jours de l'achat original.
2. Le banc d'exercices plat et inclinable doit être utilisé de façon appropriée conformément aux instructions fournies dans ce guide.
3. Les dépenses encourues pour faire l'entretien du banc d'exercices plat et inclinable, incluant tout item qui ne fait pas partie de l'appareil au moment de son expédition de l'usine.
4. Les dommages au banc d'exercices plat et inclinable au cours de l'expédition et de l'installation ou suivant l'installation.
5. La routine d'entretien régulier du banc d'exercices plat et inclinable telle que mentionnée dans ce guide.

EXCLUSIONS

Cette garantie ne couvre pas les items suivants :

1. LES DOMMAGES CONSÉCUTIFS, COLLATÉRAUX OU INDIRECTS TELS QUE LES DOMMAGES AUX BIENS OU LES DÉPENSES ACCESSOIRES RÉSULTANT DE TOUTE INTRUSION DE CETTE GARANTIE ÉCRITE OU TOUTE AUTRE GARANTIE IMPLICITE.
Note : Puisque certains endroits ne permettent pas l'exclusion ou les délimitations des dommages consécutifs ou collatéraux, cette délimitation ou exclusion peut ne pas s'appliquer à vous.
2. Le remboursement à l'installation pour les appels de service. Le remboursement au commerçant pour les appels de service qui n'ont pas rapport au fonctionnement défectueux ou aux défauts dans la main d'œuvre ou le matériel, pour les appareils qui ne sont plus sur la garantie, pour les appareils qui ont dépassé la période de remboursement pour les appels de service, pour les appareils qui n'ont pas besoin de composantes de rechange ou pour les appareils qui ne sont pas utilisés dans les installations à buts non lucratifs à domicile.
3. Les dommages causés par l'entretien effectué par les personnes autres que celles autorisées par les compagnies d'entretien de Dyaco Canada Inc.; l'usage de pièces autres que les pièces originales de Dyaco Canada Inc.; les causes externes telles que la corrosion, la décoloration de la peinture ou du plastique, les altérations, les modifications, l'abus, l'usage inapproprié, l'entretien inapproprié, l'alimentation électrique inappropriée ou les actes de la nature.
4. Les produits avec des numéros de série originaux qui ont été enlevés ou transformés.
5. Les produits qui ont été vendus, transférés, troqués ou donnés à une tierce partie.
6. Les produits dont la carte d'enregistrement de la garantie ne se trouvent pas dans les dossiers de Dyaco Canada Inc. Dyaco Canada Inc. se réserve le droit de demander une preuve d'achat si aucun record de garantie existe pour ce produit.
7. CETTE GARANTIE REMPLACE EXPRESSÉMENT TOUTES LES AUTRES GARANTIES EXPRIMÉES OU IMPLICITES, INCLUANT LES GARANTIES DES COMMERÇANTS ET/OU LE CONDITIONNEMENT DANS UN BUT PARTICULIER.
8. L'utilisation du produit dans les prisons et les établissements correctionnels.

Les garanties à l'extérieur du Canada peuvent varier. Veuillez communiquer avec votre commerçant pour les détails.

ENTRETIEN

Le reçu de vente établit la période de garantie pour tout entretien demandé. Si un entretien quelconque est effectué, demandez et gardez tous les reçus. Cette garantie écrite vous donne des droits légaux particuliers. L'entretien sous cette garantie doit être demandé

en suivant, en ordre, les étapes ci-dessous :

1. Communiquez avec votre commerçant autorisé ou Dyaco Canada Inc.
2. Pour toute question concernant votre nouveau produit ou la garantie, communiquez avec Dyaco Canada Inc. en composant le 1-888-707-1880.
3. La responsabilité de Dyaco Canada Inc. concernant cette garantie se limite à réparer ou à remplacer le produit, au choix de Dyaco Canada Inc., par l'entremise d'un de nos centre de services autorisés. Toutes les réparations doivent être autorisées à l'avance par Dyaco Canada Inc.
4. Tous les coûts de transport, si l'appareil est expédié à notre usine ou retourné à l'installation. L'installation est responsable de l'emballage adéquat en acheminant l'appareil chez Dyaco Canada Inc. Dyaco Canada Inc. est responsable des dommages encourus au cours de l'expédition. Faites demande pour toute indemnisation auprès de l'expéditeur approprié. **N'ACHEMINEZ PAS L'APPAREIL À NOTRE USINE SANS AVOIR OBTENU AU PRÉALABLE UN NUMÉRO D'AUTORISATION.** Tous les appareils qui nous arriveront sans un numéro d'autorisation seront refusés.
5. Pour plus d'information, ou pour communiquer par courrier avec notre Service à la clientèle, acheminez votre correspondance à :
Dyaco Canada Inc.
5955 Don Murie Street
Niagara Falls ON
L2G 0A9

Les caractéristiques et les spécifications du produit telles que décrites ou illustrées sont sujettes à changer sans préavis. Toutes les garanties sont offertes par Dyaco Canada Inc.

dyaco

Pour recevoir plus d'information concernant les autres marques et produits fabriqués et distribués par Dyaco Canada Inc., veuillez nous visiter en direct.

SPIRIT

spiritfitness.ca

XTEERRA

xterrafitness.ca

UFC

dyaco.ca/UFC/UFC-home.html

SOLE
FITNESS

solefitness.ca

EVERLAST

dyaco.ca/products/everlast.html

Johnny G
by **SPIRIT**

spiritfitness.ca/johnnyg.html

TRAINOR
SPORTS

trainorsports.ca

T: 1-888-707-1880 | 5955 Don Murie St., Niagara Falls, Ontario L2G 0A9 | sales@dyaco.ca

Dyaco Canada Inc. dyaco.ca